

## 舊金山 Strybing 植物園

植物園是金門公園內的一片獨特地區，佔地 55 英畝，包含造景花園與開放空間，展示近 9,000 種來自世界各地的不同種類的植物。

舊金山溫和的氣溫、潮濕的冬季與乾燥的夏季，加上其著名的沿海霧氣，打造了世界上其他植物園少有的氣候條件，讓植物園可以養育並保護來自全球的植物。

### 季節焦點



#### 冬季（一月至三月）

**Magnificent Magnolias** 出於保育目的，植物園擁有除中國以外最令人嘆為觀止的木蘭花植栽地。近 100 株木蘭花長期以來一直被視為植物園的代表性花朵，其中大部分為稀有品種且具歷史性，從一月中到三月之間紛紛綻放粉色與白色花瓣、吐露芬芳。

木蘭花 – **Temperate Asia、Camellia Garden 及 Rhododendron Garden**

蘆薈 – **Succulent Garden 及 South Africa Garden**



#### 春季（四月至五月）

**California Native Garden** 從野花草甸到橡樹林地再到季節性的山間小溪，這個花園里花團錦簇，為加州錦上添花。

嬰粟花、鳶尾花與其他野花 – **California Native Garden 及 Mediterranean Garden**

杜鵑花 – **Rhododendron Garden**

針墊花、木百合與其他迷人的海神花屬 – **South Africa Garden**



#### 夏季（六月至九月）

**Redwood Grove** 欣賞擁有百年歷史的紅杉林，高聳入雲的林木創造出異國氛圍，喜陰植物們在裡面鬱鬱蒼蒼。

紅杉、美洲越橘與蕨類 – **Redwood Grove**

薰衣草、鼠尾草及天竺葵 – **Garden of Fragrance**

多年生植物 – **Zellerbach Garden**



#### 秋季（十月至十一月）

**Mesoamerican、Andean 及 Southeast Asian Cloud Forests** 想在世界各地的雲霧森林中欣欣向榮生長著的迷人植物之間漫步、感受異國情調？在霧氣繚繞的舊金山也能做到！

樹雞菊 – **Mesoamerican Cloud Forest**

吊鐘花 – **Andean 及 Mesoamerican Cloud Forest 找找看蜂鳥！**

秋季觀葉植物 – **Moon Viewing Garden 與 Rhododendron Garden 及 Temperate Asia**

### 全年焦點



#### 針葉樹

這些樹是植物園中美麗的常駐角色，包含許多獨特的南半球針葉樹種。



#### 棕櫚樹

植物園種植了北美公共設施中最齊全的棕櫚樹種。



### 開放時間

每日上午 7 點 30 分開園。在最後入園時間後一小時關閉。從正門提早入園。Friend Gate (北側大門) 於上午 9 點開放。可從 Friend Gate 或正門離園。

### 春季與夏季

最後入園時間為下午 6 點 三月第二個週日起至九月

### 秋季與冬季

最後入園時間為下午 5 點 十月至十一月初

最後入園時間為下午 4 點 十一月第一個週日起至一月

最後入園時間為下午 5 點 二月至三月初

植物園內可使用電動或非電動輪椅。

### 票價

19 美元 家庭票 (同一個家庭的兩位成人加上所有 17 歲以下的兒童)

12 美元 成人 – 週末

9 美元 成人

6 美元 12–17 歲青少年、65 歲以上長者

2 美元 5–11 歲兒童

免費 4 歲以下兒童

免費 舊金山植物園社群會員

免費 舊金山市與郡居民且持有居住證明 (例如：有效的加州身分證，或水電帳單與附照片身分證證明文件)

植物園免費向所有訪客開放的時段為上午 7 點 30 分至 9 點，以及每個月第二個週二全天、感恩節、聖誕節及新年。

### 會員

透過成為會員支持植物園，享受免費入園以及許多其他福利。您可以立即將今日門票費用計入植物園會員資格中。會員費與捐獻金額可減稅。如果想成為會員，請造訪網址 [sfbg.org/membership](http://sfbg.org/membership) 或撥打 415.661.1316 分機 302。

### 志工

協助植物園維護、導覽、與青少年互動、支援特別活動等。造訪 [sfbg.org/volunteer](http://sfbg.org/volunteer) 瞭解更多。

### 免費導覽 (若天氣允許)

每日：下午 1 點 30 分於正門

週五、週六與週日：下午 2 點於 Friend Gate

每個月第一個週日：上午 8 點 Bird Walk 於正門

若需要私人導覽，請聯絡 [tours@sfbg.org](mailto:tours@sfbg.org)

若需要安排校外教學，請撥打 415.661.1316，分機 407。

### 植物園內飲食

歡迎您前來野餐，但是請勿餵食松鼠或其他野生動物，這會讓動物們具有攻擊性。

### 圖書館

Helen Crocker Russell 園藝圖書館是北加州館藏最詳盡的園藝圖書館，內有 2,000 卷兒童讀物系列。

開放時間為上午 10 點至下午 4 點，每週二與重大假日除外。

歡迎加入每個月第一及第三個週日上午 10 點 30 分舉行的免費兒童活動 Story Time and Family Walk (故事時間和闔家步行)。

### 書店與 Plant Arbor

大門附近的書店佔地雖小卻應有俱有，內有豐富的園藝與自然書籍，以及適合全年齡的精美禮品。Plant Arbor 販售各種各樣的植物品種。把植物園帶回家！每日上午 10 點至下午 4 點營業。

## 地圖

## 訪客資訊



# SAN FRANCISCO BOTANICAL GARDEN

園內主要地點

- Andean Cloud Forest
- Australia
- Chile
- Gondwana Circle
- New Zealand

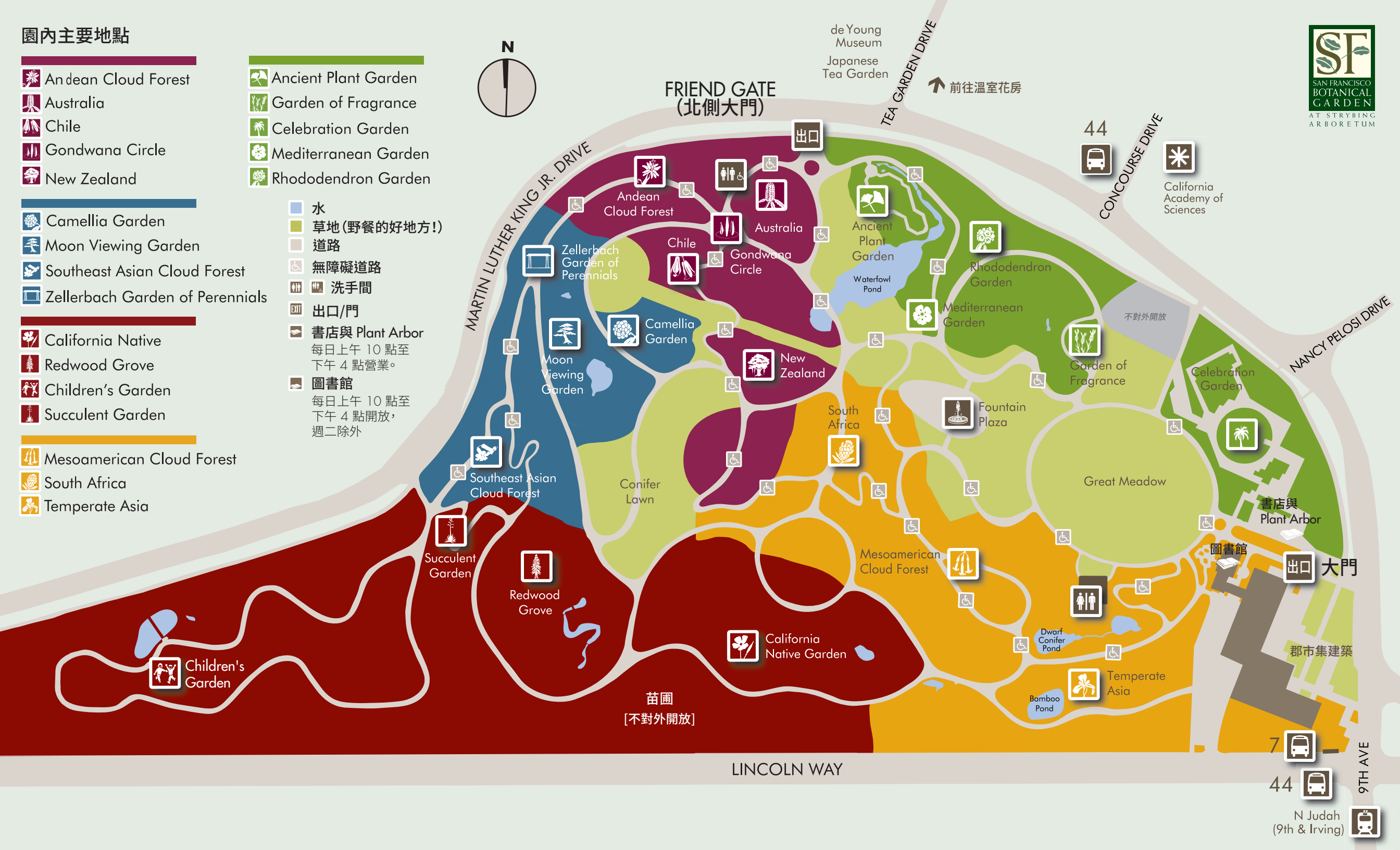
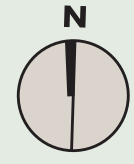
- Camellia Garden
- Moon Viewing Garden
- Southeast Asian Cloud Forest
- Zellerbach Garden of Perennials

- California Native
- Redwood Grove
- Children's Garden
- Succulent Garden

- Mesoamerican Cloud Forest
- South Africa
- Temperate Asia

- Ancient Plant Garden
- Garden of Fragrance
- Celebration Garden
- Mediterranean Garden
- Rhododendron Garden

- 水
- 草地(野餐的好地方!)
- 道路
- 無障礙道路
- 洗手間
- 出口/門
- 書店與 Plant Arbor  
每日上午 10 點至  
下午 4 點營業。
- 圖書館  
每日上午 10 點至  
下午 4 點開放，  
週二除外



7  
44  
9TH AVE  
N Judah (9th & Irving)